



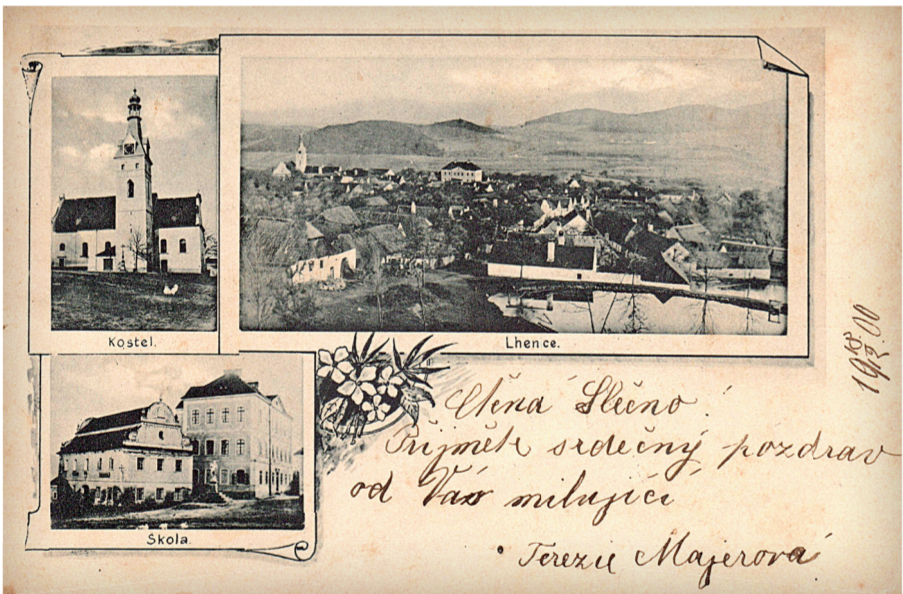
Původně malé městečko se během 16. a 19. století rozrostlo hlavně západním směrem a začalo se dotýkat úpatí vrchu Stráže.

Linecká stezka a Lhenice

Linecká stezka a její historie

Stejně jako v našem současném světě bylo cestování nedílnou součástí života v minulosti a stejně jako dnes sloužily cesty k přepravě zboží. Střední Evropa byla od pradávna důležitá pro kontakt mezi severními oblastmi Pobaltí a Středomořím na jihu. Na německo-rakousko-českém pomezí proto nacházíme již z období pravěku stopy existence stezek, které překonávaly šumavské lesy. Na počátku vrcholného středověku se postupně ustaluje síť cest, po kterých mezi Čechami a Podunajím proudilo zboží, kupci a zprávy, ale užívala je i vojska při svých taženích. České stezky tak byly propojeny s důležitou evropskou komunikací, která vedla Podunajím z německého Řezna až do Karpatské kotliny, jejíž počátky můžeme hledat již v antických dobách.

Významnou roli hrála tzv. Zlatá stezka vedoucí z Pasova, která se proslavila hlavně obchodem se solí. Ta se dělila do několika větví směřujících na Prachatice, Vimperk a později i Kašperské Hory. O něco východněji se táhly stezky směřující do Horního Rakouska. Jednou z nich byla i cesta nazývaná podle svého cíle Linecká.



Pohlednice ze Lhenice datovaná do roku 1900. (zdroj: sbírka D. Kováře)

Nejstarší písemná zmínka o obchodu mezi Podunajím a Čechami pochází z let 902 až 906, kdy markrabě Východní marky Aribo I. vydal tzv. Raffelstettenský celní řád. Ten upravuje podmínky obchodu v Podunají. Řád zmiňuje obchodní styky mezi Bavyrou a Slovy. Obchodním artiklem byli zřejmě koně, sůl, ale i otroci. Město Linec je zde uváděno ve spojitosti s místním tržištěm a clem, které se zde platilo. V tomto prameni však není zmíněna žádná z obchodních stezek. O spolehlivější důkazy se můžeme opřít až v období od 12. století dále. V roce 1106 je v Kosmově Kronice české zmiňován útek císaře Jindřicha IV. ke knížeti Bořivojovi II. „jižním krajem po cestě, kudy se chodí do Netolic“. Vzhledem k tomu, že císař prchal od Řezna, je možné, že se jednalo o některou z tras západněji od Linecké stezky. Jisté však je, že v raném středověku bylo netolické hradiště jedním z center jižních Čech. Sídliť zde místní kastelán, správce oblasti dosazovaný pražským knížetem.

Velmi starými sidly jsou také Boletice s kostelem sv. Mikuláše ze sklonku 12. století a Zatoň, která byla újezdem (statkem) benediktinského kláštera v Ostrově u Davle. Dálková obchodní trasa vedla tedy nejspíše přes tato místa. Vlastní pásmo Šumavy pak stezka překračovala u Vyššího Brodu. Jak název napovídá, byly v tomto místě příhodné podmínky pro překročení Vltavy a Vyšebrodský průsmyk byl vhodný pro průchod pohraničním hvozdem. Roku 1259 zde jichočestí Vitkovi zakládají cisterciácký klášter, který sehrál důležitou úlohu při osidlování této části Šumavy. Na rakouské straně pokračovala stezka na Bad Leonfelden, Zwettl an der Rodl a do Lince, města stojícího na základech římského vojenského tábora z 1. století našeho letopočtu.

Trasy středověkého obchodu nebyvaly příliš stálé. Obchodníci se často chtěli vyhnout clům či povinným skladům zboží. Ve 14. století vznikla západněji frymburská větev (Haslach, Svatý Tomáš, Frymburk, Zatoň). Důležitým bodem této trasy byl hrad Vítkův kámen. Výhodné také bylo dovážet zboží do významných míst, kde rostla šance na jeho prodej. Do směřování stezek tak zasáhla i změna center jihočeského regionu v polovině 13. století. Po vzestupu významu Českého Krumlova jsou stezky přeměřovány z nedalekých Boletic. Také soustava správních hradišť, tzv. hradska soustava, začala být postupně nahrazována nově zakládanými královskými městy, kde vzkvétala řemesla a s nimi spjatý obchod. Roku 1265 založil král Přemysl Otakar II. na soutoku Vltavy s Malší město České Budějovice, které představovalo novou oporu královské moci na jihu Čech proti stále sebevědomějším Vitkovcům. Význam Netolic začal upadat, krátce na to zaniklo i vlastní hradiště a zůstalo jen samotné městečko. V reakci na to začala být zvláště od 14. století více využívána stezka vedoucí z Budějovic do Lince přes Kaplici, Dolní Dvořiště a Freistadt. Tuto skutečnost potvrzuje již císařské privilegium z roku 1304. Když v polovině 18. století byl během tereziánských reforem vytvářena hlavní zemská silnice, vybrali císařští geodeti tuto trasu dnes označovanou jako silnice E55. Některé části Linecké stezky zůstaly jako svazky úvozů zapomenuté v lesích, z jiných jsou polní cesty, anebo byly pokryty asfaltem a slouží dodnes.

Lhenice – dějiny a památky městečka

Městečko, původně však spíše ves Lhenice, mohly být založeny zlatokorunskými cisterciáky někdy mezi lety 1263–1283, pokud je ovšem klášter nezáskal již jako existující. Lhenice vznikly na trase dálkové komunikace z Chvalšín do Netolic, avšak tato skutečnost se v půdorysu zástavby nijak výrazně nepromítla: jeho základem se stala poměrně malá obdélá návěs (náměstí), přes kterou silnice procházela. Zakladatelé zde možná od počátku chtěli mít tržištní centrum okolní oblasti, čemuž by případně mohlo nasvědčovat zasvěcení kostela svatému Jakubu, patronu obchodníků a poutníků. Kostel

se zároveň stal střediskem duchovní správy. Lhenice byly rovněž sídlem rychty, do jejíhož obvodu spadalo 10 okolních vesnic. Všechny tyto okolnosti nahrávaly hospodářskému rozvoji osady, která si přirozeně vytvářela pozici „spádového“ místa, později stvrzenou povýšením na městečko.

Na majetkové držbě osady se snad podíleli drobní šlechtici, z nichž se jako první připomíná roku 1283 Nemoj ze Lhenic a 1387 Ondřej ze Lhenic. Rozdělení mezi více vlastníků se mohlo projevit nepravidelnostmi půdorysného uspořádání, zejména nápadným shlukem domů západně od návsi. Na severním okraji Lhenic se jednomu místu kdysi říkalo „Na zámečku“ nebo „Starý zámek“, což hypoteticky může souviset s existencí drobného šlechtického sídla ve středověku.



Pohled do krajiny kolem Lhenic ukazuje, že leží v široké brázdě lemované po obou stranách příkrými kopci. Není divu, že středověká obchodní stezka vedla právě tudy.

Za husitských válek se rozsáhlého panství zlatokorunských cisterciáků ujal Oldřich z Rožmberka, avšak Lhenice se mu udržet nepodařilo. Král Zikmund Lucemburský přiřkl tento majetek městu Táboru. Tábořská městská obec pak byla zdejším vrchností následujících 110 let a v závěru tohoto období se Lhenice dočkaly významných privilegií: na základě žádosti Tábořských 21. ledna 1544 král Ferdinand I. povýšil dosavadní vesnici na městečko, udělil mu znak a právo konat týdenní a výroční trhy. Lheničtí měli vůči městu Táboru poddanské povinnosti přesněji neznámého rozsahu. Víme pouze, že když Tábořští požádali v okolních lesích podzimní hony, muselo být z každého lhenického domu vysláno po jedné osobě k nadhánění zvěře. Obyvatelé Lhenic naproti tomu měli přednostní právo nákupu dříví a směli užívat některé pastviny.

Za účast v protihabsburském odboji byl Tábor v roce 1547 potrestán konfiskací majetku, čímž přišel také o Lhenice. Královské město České Budějovice tehdy vyvinulo snahu získat Lhenice ke svému panství a to zejména kvůli rozsáhlým lesům, neboť Budějovičtí tehdy naléhavě potřebovali dřevo pro rozvíjející se stříbrné doly. Nakonec však městečko připadlo Rožmberkům, kteří podpořili jeho rozvoj dalšími výsadami. Zejména to byl Petr Vok z Rožmberka, jenž udělil Lheničtým právo vařit pivo a vrátil obci roku 1596 zdejším mlýn u cesty k Budějovicím.

Lhenická oblast vynikla už v 16. století pěstováním ovoce, což se odrazilo mimo jiné v městském znaku, jehož hlavní figuru představuje jablonoňový strom. Ovocnářství přinášelo zdejším obyvatelům vedlejší výdělek, ale i možnost, jak se zavděčit vrchnosti. V letech 1557 a 1561 Lheničtí poslali Vilémovi z Rožmberka na krumlovský zámek darem sudy s jablky a hruškami.

Roku 1600 koupil městečko Lhenice od Petra Voka vysoce postavený rožmberský úředník Martin Grejnar z Veverží, jenž si zde zřídil panské sídlo. Pozdější vrchností byli Eggenbergové a po nich Schwarzenbergové, kteří drželi Lhenice jako součást netolického panství. Tragickou událostí se stalo přepadení městečka stavovským vojskem 29. ledna 1620; obyvatelé tehdy přišli o velkou část svého majetku, z městského pivovaru a lázně byly odcizeny dvě měděné pánve a kromě toho vojáci zapálili střechy domů. Zahlázení válečných škod si vyžádalo několik desetiletí. Po třicetileté válce se však Lhenice začaly rozrůstat a během 18. a 19. století přibývalo domů zejména v ulicích na západní straně městečka pod úpatím vrchu Stráže.

Počet obyvatel postupně narůstal až k roku 1869, kdy bylo ve Lhenicích napočítáno 1534 osob. Pak nastal pozvolný pokles, v mezi-válečném období se číslo dostalo pod 1300. Počátkem třicátých let 20. století se v městečku nacházelo 8 hostinců, 1 hotel, lékář, 11 obchodů smíšeným zbožím, 6 truhlářů, 5 kmeřčích, 4 kartáčnických a štětkařů, 4 obuvníků, 4 řezníků, 4 nákladní a 3 osobní autodopravci, 3 hrnčíři, 3 kapelníci, 3 obchodníci ovocem a zeleninou, 3 obchodníci zemědělskými plodinami, 3 pekaři, 3 pletaři, 3 zámečnicki, 2 kamnáři, 2 koláři, 2 kováři, 2 mlynáři, 2 obchodníci dobytkem, 2 porodní báby, 2 švadleny, 2 trafiky, 2 zahradníci, bednář, cihelna, píla, drogerie, kominík, obchod dřívím, pokrývač, sedlář, soustružník a zedník.

Kostel sv. Jakuba

tvorí hlavní dominantu Lhenic. Z původní raně gotické stavby ze 13. století je zachována patrně jen spodní část věže, opravená byl po požáru od záhau bleskem roku 1560. Nynější vzhled dala kostelu zejména barokní přestavba v letech 1734–1740. Věž byla zvýšena roku 1783. Poslední zásah do vnější podoby znamenal prodloužení presbytáře a jeho zakončení půlkruhovou apsidou v roce 1904.

Měšťanské domy

na náměstí a v přilehlých ulicích tvoří památkově hodnotný a pohledově malebný soubor. Jsou vybudovány ve stylu rustikálního baroka a klasicismu 18. a 19. století.

Radnice

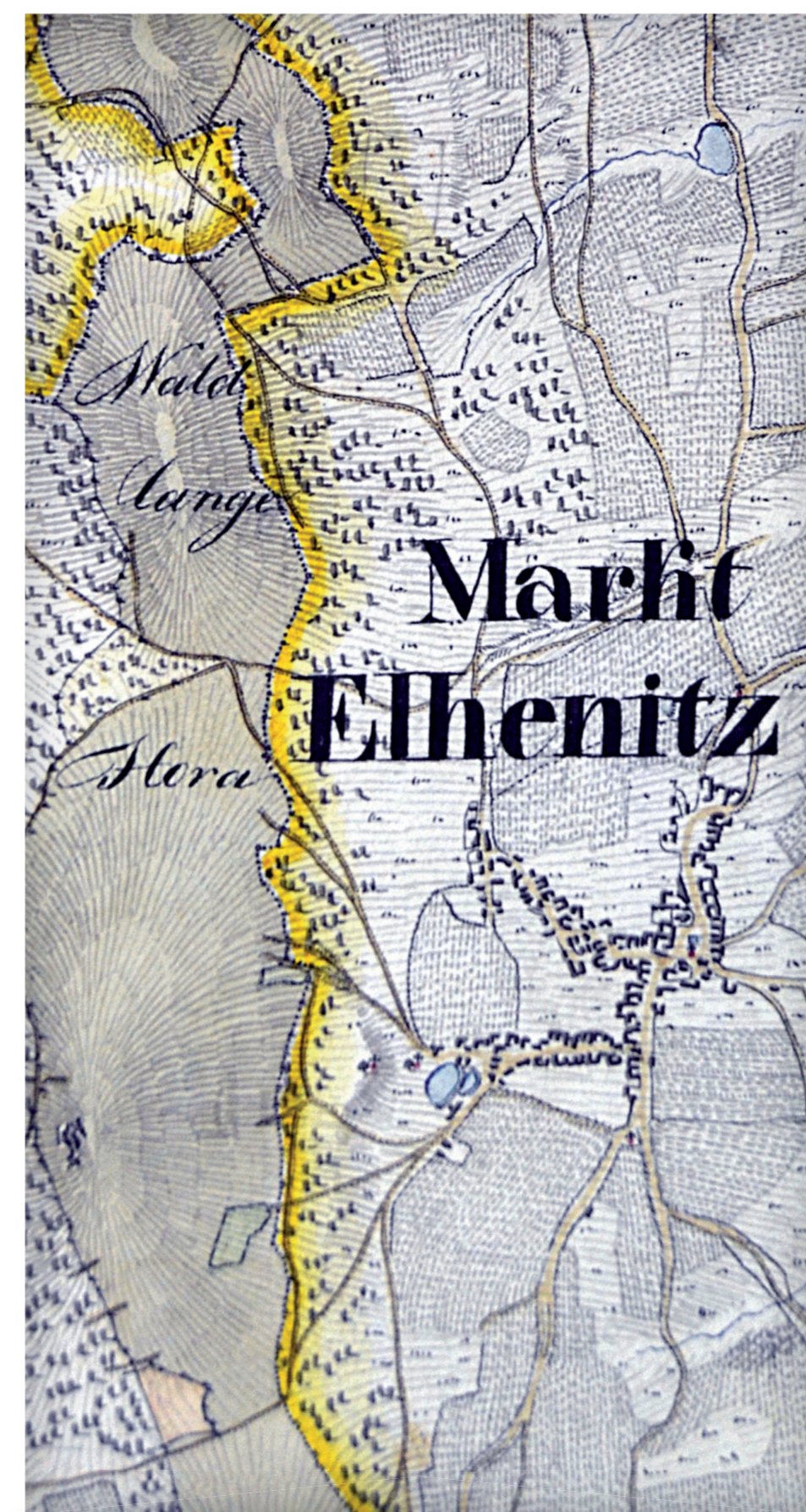
se začala stavět roku 1568, v souvislosti s konsolidací městské samosprávy a obecního hospodářství. Dnešní podoba ve stylu lidového baroka pochází z let 1814–1815, kdy radnici postavil zednický mistr Ondřej Šandera z Netolic.

Socha sv. Vojtěcha

tvorí doplněk lhenického náměstí od roku 1802.

Panský dům

je mimořádně hodnotnou památkou Lhenic, poněkud skrytou v areálu bývalého vrchnostenského dvora za kostelem. Pozdně renesanční sídlo si zde v rozmezí let 1600–1610 vybudoval Martin Grejnar z Veverží a snad při tom využil služeb stavitele Hanse Paita, s nímž v roce 1598 uzavřel smlouvu na výstavbu trzve v Myslětíně u Ledenic, kterou ale patrně neuskutečnil. Jednopatrová budova lhenického Panského domu na půdorysu písmene L má fasády zdobené sgrafitovým kvádrováním, kterým je pokryta také ohradní zeď u vstupní brány areálu. O reprezentativní podobě interiérů svědčí bohatě tvarovaný kazetový strop, přenesený odtud v roce 1909 na zámek Hluboká.



Vyobrazení Lhenic na Fatově mapě Schwarzenberských panství z roku 1829 (zdroj: sbírka Státního oblastního archivu v Třeboni, oddělení Český Krumlov).

Turistická trasa

Turistická trasa

Trasa současné turistické Linecké stezky měří 140 kilometrů. Kopíruje předpokládaný průběh historické Linecké stezky zhruba od 10. do poloviny 13. století. Z Lince směřuje na Hellmonsödt, dále na sever podél toku Haselbachu a Rodlu na Bad Leonfelden. Státní hranici překonává východně od Vyšebrodského průsmyku u Radvanova. Důležitým bodem je Vyšší Brod, kde trasa překračuje tok Vltavy. Stezka dále postupuje krajinu zaniklých šumavských vesnic směrem na Boletice s románským kostelem sv. Mikuláše. Masiv Blanského lesa (nejvyšší vrchol Klef 1084 m n. m.) obchází trasa ze západu a pak dále Lhenickou brázdou, na jejímž severním výstění stojí netolické hradiště, konec naší cesty.

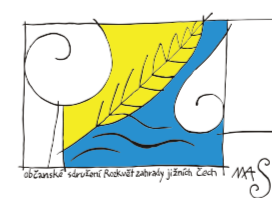
Orientační mapa Linecké stezky



Další informace o naučné stezce naleznete na internetové stránce www.lineckastezka.cz.

Naučná stezka „Linecká stezka“ byla realizována v roce 2014 z Evropského fondu pro regionální rozvoj (ERDF).
Scénář: Archeologický ústav Filozofické fakulty Jihočeské univerzity v Českých Budějovicích
Grafické zpracování: Jiří Kuthel

Partneři projektu



Projekt „Linecká stezka“ je spolufinancován z OP EÚS Rakousko - Česká republika 2007-2013, reg. č. projektu: M00284



EVROPSKÁ UNIE
Evropský fond pro
regionální rozvoj

