

Kunsth Handwerk – Verschwindende Handwerke und ihre Verwendung im 21. Jahrhundert

Kunsth Handwerk - Mizející řemesla a jejich aplikace ve 21. století



Projektname Kunsth Handwerk – Verschwindende Handwerke und ihre Verwendung im 21. Jahrhundert

Umsetzungsdauer 19. 4. 2013 – 30. 4. 2015

Projektbudget 296 580 EUR

Střední uměleckoprůmyslová škola sv. Anežky České v Českém Krumlově (Fachschule für Kunsthandwerk der hl. Agnes von Böhmen in Krumau)
HBLA FÜR KÜNSTLERISCHE GESTALTUNG

Kurzbeschreibung der Projektaktivitäten

Die Fachschule für Kunsthandwerk (nachfolgend „SUPŠ“) der hl. Agnes in Č. Krumlov bietet ein Spektrum von kunsthandwerklichen Bildungsprogrammen. Die Schule verfolgt während ihrer mehr als zwanzigjährigen Existenz die Entwicklung und Nachfrage der Gesellschaft im Bereich klassischer kunsthandwerklicher Vorgänge. Der gleichwertige, auf oberösterreichischer Seite ins Projekt eingebundene Partner war die Schule HBLA Linz, die einzige ihrer Art in diesem Bundesland. In SUPŠ eignen sich die Schülerinnen und Schüler insbesondere Techniken und Vorgänge der bildenden Kunst an, die in HBLA nicht vertreten sind (Keramik, Steinbildhauerei und schwarzweiße Fotografien). Das grenzüberschreitende Art Centrum im Schulgebäude von SUPŠ in Český Krumlov ist für die gegenseitige Zusammenarbeit und den Erfahrungsaustausch auf dem Gebiet klassischer Kunsthandwerke bestimmt. Im vorher nicht gebrauchten Dachgeschoss entstanden neue Räumlichkeiten einschließlich einer Sanitäreanlage, die für die Umsetzung von Projektaktivitäten dienen. Es entstanden drei Ateliers für insgesamt 36 Schülerinnen und Schüler (3 x 12). Weitere Projektergebnisse waren wie folgt: ein Zyklus von Seminaren und Workshops, Profilverrichtungsprogramme in Tschechisch und Deutsch für Kunstschulen und Lehrkräfte, Erweiterung des Netzes von Kunstorganisationen, unter denen der Transfer von grenzüberschreitenden Erfahrungen, Best Practice-Beispielen erfolgt, Sammlung von digitalen Lehrunterlagen auf den Webseiten der Partnerschulen (zwecks Verwendung für alle Interessierten), Schaffung eines tschechisch-deutsch-englischen fachterminologischen Wörterbuchs (für Zwecke von Seminaren und Projektaktivitäten), es wird bei der weiteren Projektzusammenarbeit in Anspruch genommen, ein deutsch-tschechischer Konferenzsammelband, bei Workshops entstandene Artefakte und ein Sammelband von Tiefdrucken.

Název projektu Kunsth Handwerk - Mizející řemesla a jejich aplikace ve 21. Století

Doba realizace 19. 4. 2013 – 30. 4. 2015

Rozpočet projektu 296 580 EUR

Partneři projektu Střední uměleckoprůmyslová škola sv. Anežky České v Českém Krumlově
HBLA FÜR KÜNSTLERISCHE GESTALTUNG

Stručný popis aktivit projektu

Střední umělecko-průmyslová škola (dále „SUPŠ“) sv. Anežky České, Č. Krumlov nabízí spektrum uměleckořemeslných vzdělávacích programů. Škola během své více jak dvacetileté existence mapuje vývoj a poptávku společnosti v oblasti klasických uměleckořemeslných postupů. Rovnocenným partnerem na hornorakouské straně zapojeným do projektu byla škola HBLA Linz, jediná svého druhu v této spolkové zemi. Na SUPŠ si žáci osvojují zejména výtvarné techniky a postupy, které na HBLA zastoupeny nejsou (keramika, kamenosochařství a černobílá fotografie). Přeshraniční Art Centrum v budově SUPŠ sv. Anežky v Českém Krumlově je určené pro vzájemnou spolupráci a výměnu znalostí v oblasti klasických uměleckých řemesel. V rámci půdní vestavby byly vytvořeny nové prostory vč. sociálního zázemí v nevyužívané půdě, které slouží pro realizaci projektových aktivit. Vznikly tři ateliéry o celkové kapacitě 36 studentů (3 x 12). Další výstupy projektu byly: cyklus seminářů a workshopů, profilové výukové programy v ČJ a NJ pro umělecké školy a pedagogy, rozšíření sítě uměleckých organizací, mezi kterými dochází k přeshraničnímu přenosu zkušeností, příkladů dobré praxe, shromáždění digitálních učebních materiálů na webech partnerských škol (k využití pro všechny zájemce), vytvoření česko-německo-anglického slovníčku odborné terminologie (pro potřeby seminářů a projektových aktivit), bude využíván při další projektové spolupráci, německo – český sborník příspěvků z konference, artefakty vzniklé v rámci workshopů a sborník hlubotisků.

Methodisches Konzept für die effiziente Unterstützung der Schlüsselfachkompetenzen unter Anwendung einer Fremdsprache

Metodický koncept k efektivní podpoře klíčových odborných kompetencí s využitím cizího jazyka



Projektname	Methodisches Konzept für die effiziente Unterstützung der Schlüsselfachkompetenzen unter Anwendung einer Fremdsprache
Umsetzungsdauer	01/2017 – 12/2019
Projektbudget	511 372,04 EUR
Projektpartner	Vysoká škola technická a ekonomická v Českých Budějovicích (Hochschule für Technik und Ökonomie Budweis) Fachhochschule Oberösterreich, Forschungs und Entwicklungs GmbH, Campus Hagenberg

Kurzbeschreibung der Projektaktivitäten

Effiziente Implementierung der CLIL-Methode (Content and Language Integrated Learning, d. h. inhaltlich und sprachlich integriertes Lernen) in der technischen Hochschulbildung zwecks der Erhöhung der Verwendung der Fachleute mit entsprechenden Fremdsprachkenntnissen und -fertigkeiten auf dem Arbeitsmarkt in der grenzüberschreitenden Region. Optimierung des Einklangs von Fachkenntnissen und -fertigkeiten der Absolventinnen und Absolventen mit Anforderungen konkreter Firmen in der grenzüberschreitenden Region, die mit dem Mangel an technisch gebildeten Fachleuten mit Fremdsprachkenntnissen langfristig kämpfen. Bearbeitung sämtlicher Ergebnisse in Deutsch und Tschechisch und der meisten davon auch in Englisch, was gleichzeitig auch die Anforderung der Praxis ist.

Název projektu	Metodický koncept k efektivní podpoře klíčových odborných kompetencí s využitím cizího jazyka
-----------------------	---

Doba realizace	01/2017 – 12/2019
-----------------------	-------------------

Rozpočet projektu	511 372,04 EUR
--------------------------	----------------

Partneři projektu	Vysoká škola technická a ekonomická v Českých Budějovicích Fachhochschule Oberösterreich, Forschungs und Entwicklungs GmbH, Campus Hagenberg
--------------------------	---

Stručný popis aktivit projektu

Efektivní implementace metody CLIL (Content and Language Integrated Learning, tj. obsahově a jazykově integrované učení) v technickém vysokoškolském vzdělávání za účelem zvýšení využití odborníků s odpovídajícími cizojazyčnými znalostmi a dovednostmi na pracovním trhu v přeshraničním regionu. Optimalizace souladu odborných znalostí a dovedností absolventů s požadavky konkrétních firem v přeshraničním regionu dlouhodobě se potýkajících s nedostatkem technicky vzdělaných odborníků s cizojazyčnou výbavou. Zpracování veškerých výstupů v němčině a češtině a většiny z nich též v angličtině, což je i požadavek praxe.

Die Entwicklung der grenzüberschreitenden Touristendestination Lipensko - Mühlviertel und Marketingaktivitäten für dieses Gebiet

Rozvoj přeshraniční turistické destinace Lipensko - Mühlviertel a marketing dané oblasti



Projektname	Die Entwicklung der grenzüberschreitenden Touristendestination Lipensko – Mühlviertel und Marketingaktivitäten für dieses Gebiet
Umsetzungsdauer	14. 1. 2008 – 30. 6. 2010, nach der Verlängerung bis zum 30. 9. 2011
Projektbudget	2 601 561 EUR
Projektpartner	RERA a.s. /Regionální rozvojová agentura/Regionale Entwicklungsagentur/ Sternstein Sessellift GmbH Městys Frymburk (Marktflecken Friedberg) Obec Přední Výtoň (Gemeinde Heuraffl) Hladinová záchranná služba Kovářov (Wasserrettungsdienst)

Kurzbeschreibung der Projektaktivitäten

Das Ziel des Projektes waren die gemeinsame Bewerbung des Gebietes am Lipno-Stausee in Südböhmen und Mühlviertel in Oberösterreich und dadurch die Erhöhung des Potentials dieser Gebiete, ein ganzjährig attraktives Ziel für Wanderer, Radfahrer sowie Skifahrer aus den beiden involvierten Regionen zu werden. Beide Gebiete wurden gemeinsam marketingmäßig präsentiert, die grenzüberschreitende Verbindung, die Infrastruktur und Dienstleistungen haben sich verbessert. Es wurden der neue Radweg (Gemeinde Přední Výtoň) und das Radpoint (Marktflecken Frymburk) errichtet, das Hinterland des Wasserrettungsdienstes im Gebiet des Lipno-Stausees wurde

modernisiert (HZS Kovářov) und die Modernisierung erfolgte bei Skipisten in Oberösterreich (Sternstein Sessellifte). Bestandteil des Projektes war die Schaffung eines zweisprachigen Webportals und Informations- und Werbeunterlagen, wie z. B. Rad- und Wanderkarten einschl. Empfehlungen von Ausflügen sowie Präsentation dieser Unterlagen (RERA).

Název projektu	Rozvoj přeshraniční turistické destinace Lipensko – Mühlviertel a marketing dané oblasti
Doba realizace	14. 1. 2008 – 30. 6. 2010, po prodloužení do 30. 9. 2011
Rozpočet projektu	2 601 561 EUR
Partneři projektu	RERA a.s. /Regionální rozvojová agentura/ Sternstein Sessellift GmbH Městys Frymburk Obec Přední Výtoň Hladinová záchranná služba Kovářov

Stručný popis aktivit projektu

Cílem projektu bylo společně propagovat oblast u Lipenského jezera v jižních Čechách a Mühlviertel v Horním Rakousku a tím zvýšit potenciál těchto oblastí stát se celoročně atraktivním cílem pro pěší turisty, cyklisty i lyžaře z obou zapojených regionů. Obě oblasti byly společně marketingově prezentovány, zlepšilo se přeshraniční propojení, infrastruktura a služby. Byla vybudována nová trasa (obec Přední Výtoň) a cyklopoint pro cyklisty (městys Frymburk), bylo zmodernizováno zázemí záchranné služby na území Lipenska (HZS Kovářov) a došlo k modernizaci lyžařských tras v Horním Rakousku (Sternstein Sessellifte). Součástí projektu bylo vytvoření dvojjazyčného webového portálu a informačních a propagačních materiálů jako např. mapy pro cyklisty a pěší turisty vč. doporučení možností výletů a také prezentace těchto materiálů (RERA).

Pferdeeisenbahnmuseum – ein Raum für die gemeinsame Geschichte, Begegnung und Bildung

Muzeum koněspřežky – prostor pro společnou historii, setkání a vzdělávání



Projektname Pferdeeisenbahnmuseum – ein Raum für die gemeinsame Geschichte, Begegnung und Bildung

Umsetzungsdauer 1. 1.2013 – 31. 12. 2014

Projektbudget 147 358 EUR

Projektpartner Jihočeské muzeum v Českých Budějovicích (Südböhmisches Museum Budweis)
Verein Freunde der Pferdeeisenbahn aus Kerschbaum

Kurzbeschreibung der Projektaktivitäten

Dank dieses Projektes bereitete vor und installierte das Südböhmische Museum im Wächterhäuschen der Pferdeeisenbahn in České Budějovice eine neue Ausstellung einschließlich des Außeninformationskiosks, in der die Besucherinnen und Besucher von der Geschichte der Pferdeeisenbahn und dem Leben eines Bahnwächters im Wächterhäuschen in attraktiver Form mehr erfahren können. Sämtliche Beschriftungen, Werbeunterlagen und Texte sind doppelsprachig. Im Rahmen des Projektes erschien eine Fachpublikation mit dem Namen „Die Wächterhäuschen und Bahnwächter“, die zur Ausdehnung und Qualitätsgestaltung von fachlichen sowie persönlichen Kontakten der Vertreter aus den beiden Regionen beitrug. Die Ausstellung der Geschichte der Pferdeeisenbahn in Kerschbaum erwarb ein Mehrsprachensystem und wurde pädagogisch erweitert. Die erworbenen Finanzmittel halfen auch, den grenzüberschreitenden Pferdeeisenbahnwanderweg von Horní Dvořiště nach Linz mit der Markierung zu versehen.

Název projektu Muzeum koněspřežky – prostor pro společnou historii, setkání a vzdělávání

Doba realizace 1. 1.2013 – 31. 12. 2014

Rozpočet projektu 147 358 EUR

Partneři projektu Jihočeské muzeum v Českých Budějovicích
Verein Freunde der Pferdeeisenbahn z Kerschbaum

Stručný popis aktivit projektu

Díky projektu Jihočeské muzeum připravilo a nainstalovalo ve strážním domku koněspřežní dráhy v Českých Budějovicích novou expozici, včetně venkovního infokiosku, kde se mohou návštěvníci atraktivní formou dozvědět více o historii koněspřežní dráhy a životě strážníka v domku. Veškeré popisky, propagační materiály a texty jsou dvojjazyčné. V rámci projektu byla vydána odborná, publikace s názvem „Strážní domky a drážní strážníci“, která přispěla k rozšíření a zkvalitnění odborných i osobních kontaktů zástupců obou regionů. Expozice historie koněspřežky v Kerschbaumu získala vícejazyčný systém a byla pedagogicky rozšířena. Získané finanční prostředky také pomohly k vyznačení přeshraniční turistické cesty koněspřežky z Horního Dvořiště do Lince.

Lidová kultura/Volkskultur AT-CZ

Lidová kultura/Volkskultur AT-CZ



Projektname Lidová kultura/Volkskultur AT-CZ

Umsetzungsdauer 1. 6. 2018 – 31. 5. 2021

Projektbudget 1 790 155,59 €

Projektpartner Die Südböhmische Folklorevereinigung (Jihočeské folklorní sdružení) arbeitet am Projekt mit folgenden Subjekten zusammen:
Kreis Vysočina
Museum von Vysočina Třebíč
Volkskultur Niederösterreich
Marktgemeinde Gutau (Oberösterreich)
Verein Fabermuseum Gutau (Oberösterreich)

Kurzbeschreibung der Projektaktivitäten

Das Projekt schafft bessere Bedingungen für die Entwicklung und den Schutz der traditionellen Volkskultur (Traditionen, Bräuche, traditionelle Handwerke, Kenntnisse) des Grenzgebietes und deren Attraktivmachung für die Präsentation an Besucher sowie Bewohner der Grenzregionen.

Foto: Milan Škoch

Název projektu Lidová kultura/Volkskultur AT-CZ

Doba realizace 1. 6. 2018 – 31. 5. 2021

Rozpočet projektu 1 790 155,59 EUR

Partneři projektu Jihočeské folklorní sdružení spolupracuje na projektu s Krajem Vysočina
Muzeem Vysočiny Třebíč
Volkskultur Niederösterreich
Marktgemeinde Gutau (Horní Rakousko)
Verein Fabermuseum Gutau (Horní Rakousko)

Stručný popis aktivit projektu

Projekt vytváří lepší podmínky pro rozvoj a ochranu tradiční lidové kultury (tradice, zvyklosti, tradiční řemesla, vědomosti) příhraničí a její zatraktivnění pro prezentaci návštěvníkům i obyvatelům příhraničních regionů.

Foto: Milan Škoch

Linzer Steig

Linecká stezka



Projektname Linzer Steig

Umsetzungsdauer 2. 10. 2013 – 31. 12. 2104

Projektbudget 254 800 EUR

Projektpartner MAS Rozkvět, z.s. (Místní akční skupina Rozkvět, zapsaný spolek/Lokale Aktionsgruppe Rozkvět, e. V.)
LAG SternGartl Gusental (Verein Leaderaktionsgruppe SternGartl Gusental,)
MAS Blanský les - Netolicko, o.p.s. (Místní akční skupina Blanský les – Netolicko, obecně prospěšná společnost/ Lokale Aktionsgruppe Blanský les – Netolicko, gemeinnützige Gesellschaft)

Kurzbeschreibung der Projektaktivitäten

Das Projekt nutzt die gemeinsame Geschichte, das Kulturerbe und das Gesamtentwicklungspotential der territorialen Zusammenarbeit von Südböhmen und Oberösterreich und eröffnete die Wiederentdeckung der Trasse des „Linzer Steigs“. Zu den Hauptergebnissen des Projektes, das die Tourismusentwicklung im tschechisch-österreichischen Grenzgebiet unterstützte, gehören vor allem ein Mobilbegleiter und interaktive Landkarten, die auf den Webseiten www.lineckastezka.cz; www.linzersteig.at zur Verfügung stehen, und eine Kollektion von touristischen Landkarten und gedruckten Unterlagen. Der Linzer Steig wurde auch mit einer Reihe von Bewerbungserlebnisveranstaltungen belebt. Das Projekt verhalf der Erneuerung eines Teils des historischen Hohlwegs zwischen Lhenice und Netolice. Der Steig wurde um ein kleines Touristenmobiliar ergänzt und im Rahmen der Zusammenarbeit mit dem Klub tschechischer Touristen wurde die touristische Markierung im tschechischen Grenzgebiet erweitert.

Název projektu Linecká stezka

Doba realizace 2. 10. 2013 – 31. 12. 2104

Rozpočet projektu 254 800 EUR

Partneři projektu MAS Rozkvět, z.s. (Místní akční skupina Rozkvět, zapsaný spolek)
LAG SternGartl Gusental (Verein Leaderaktionsgruppe SternGartl Gusental,)
MAS Blanský les - Netolicko, o.p.s. (Místní akční skupina Blanský les – netolicko, obecně prospěšná společnost)

Stručný popis aktivit projektu

Projekt využívá společné historie, kulturního dědictví a celkového rozvojového potenciálu územní spolupráce regionů jižní Čechy a Horní Rakousko a zahájil znovuobjevování trasy „Linecké stezky“. Mezi hlavní výstupy projektu, který podpořil rozvoj turismu v česko-rakouském příhraničí patří zejména mobilní průvodce a interaktivní mapy, které jsou k dispozici na webu www.lineckastezka.cz; www.linzersteig.at a soubor turistických map a tiskovin. Linecká stezka také ožila řadou propagačních zážitkových akcí. Projekt napomohl obnově části historického úvozu mezi Lhenicemi a Netolicemi, stezka byla doplněná o drobný turistický mobiliář a v rámci spolupráce s Klubem českých turistů bylo rozšířeno turistické značení v českém příhraničí.

Innovationskatalysator für die Region Mühlviertel – Südböhmen (MSB)

Inovační katalyzátor pro Mühlviertel – jižní Čechy (MSB)



Projektname	Innovationskatalysator für die Region Mühlviertel – Südböhmen (MSB)
Umsetzungsdauer	35 Monate (1/2012 – 11/2014)
Projektbudget	568 934 EUR
Projektpartner	TDZ Technologie und Dienstleistungszentrum Donau-Böhmerwald Bezirk Rohrbach GmbH Jihočeská agentura pro podporu inovačního podnikání o.p.s. Jihočeský vědeckotechnický park a.s. Tech cEnter Linz-Winterhafen, Errichtungs- und Betriebsg.m.b.H. Technologiezentrum Freistadt-Mühlviertel Errichtungs und BetriebsgesmbH

Kurzbeschreibung der Projektaktivitäten

Das Projekt schuf Bedingungen für die Entwicklung von gemeinsamen Aktivitäten beider Regionen bei der Unterstützung von Technologien und Innovationen und stärkt gleichzeitig das Image der gemeinsam technologisch fortgeschrittenen Region Mühlviertel-Südböhmen. Das Projekt MSB-Innocat setzte sich die Sichtbarmachung der Region Mühlviertel-Südböhmen als technologisch fortgeschrittener Lokalität zum Ziel und nutzte und verbesserte das bestehende Netz und die Plattformen für den grenzüberschreitenden Ergebnistransfer. Das Projektergebnis des Projektes MSB-Innocat ist die entwickelte Zusammenarbeit zwischen den Organisationen im Bereich Forschung und Entwicklung und den Unternehmen im Mühlviertel und Südböhmen mit einer möglichen Erhöhung der Zahl von gemeinsamen Projekten und weiteren gemeinsamen Veranstaltungen, die auf den Know-how- und Best Practices-Transfer ausgerichtet sind.

Název projektu	Inovační katalyzátor pro Mühlviertel - jižní Čechy (MSB)
Doba realizace	35 měsíců (1/2012 – 11/2014)
Rozpočet projektu	568 934 EUR
Partneři projektu	TDZ Technologie und Dienstleistungszentrum Donau-Böhmerwald Bezirk Rohrbach GmbH Jihočeská agentura pro podporu inovačního podnikání o.p.s. Jihočeský vědeckotechnický park a.s. Tech cEnter Linz-Winterhafen, Errichtungs- und Betriebsg.m.b.H. Technologiezentrum Freistadt-Mühlviertel Errichtungs und BetriebsgesmbH

Stručný popis aktivit projektu

Projekt vytvořil podmínky pro rozvoj společných aktivit obou regionů při podpoře technologií a inovací a zároveň posiluje image společného technologicky vyspělého regionu Mühlviertel-j jižní Čechy. Projekt MSB-Innocat si kladl za cíl zviditelnění existující sítě a platformy pro přeshraniční přenos výsledků. Výstupem projektu MSB-Innocat je rozvinutá spolupráce mezi organizacemi VaV a podniky v oblasti Mühlviertel a v jižních Čechách s možným navýšením počtu společných projektů a dalších společných akcí zaměřených na přenos know-how a best practices.

Optimierung der Managementsicherung der Natura 2000-Lokalitäten in Südböhmen und in der Südslowakei

Optimalizace zajišťování managementu lokalit soustavy Natura 2000 v Jihočeském kraji a na jižním Slovensku



Projektname Optimierung der Managementsicherung der Natura 2000-Lokalitäten in Südböhmen und in der Südslowakei

Umsetzungsdauer 1. 9. 2017 – 30. 6. 2024

Projektbudget 7 024 703 EUR

Projektpartner Jihočeský kraj/Kreis Südböhmen
Krajské školní hospodářství České Budějovice
Základní organizace Českého svazu ochránců přírody Onyx
Bratislavské regionálne ochrannárske združenie/Regionale Schutzvereinigung von Bratislava
Štátna ochrana prírody Slovenskej republiky/Staatlicher Naturschutz der Slowakischen Republik

Kurzbeschreibung der Projektaktivitäten

Die Projektumsetzung läuft in der Tschechischen Republik und der Slowakei auf dem Gebiet der europäisch bedeutenden Lokalitäten (EBL), die im Rahmen von Natura 2000 erklärt wurden, konkret sind es 25 EBL in Südböhmen und 30 EBL in der Südslowakei. Das Projekt konzentriert sich auf die Verbesserung des Zustandes und den anschließenden Schutz bedrohter Pflanzen-, Tierarten sowie der ganzen Naturstandorte. Es handelt sich oft um Naturphänomene, die nicht nur in Tschechien und der Slowakei, sondern in ganz Europa ausnahmsweise wertvoll sind. Was die Standorte betrifft, richtet sich das Projekt auf die Verbesserung des Wiesenzustandes, die Wald-, Weidenerneuerung sowie auf die Erneuerung des hydrologischen Regimes von Salzwiesen und Mooren aus. Das Projekt löst auch die Zustandsverbesserung von drei europäisch bedeutenden Arten, es sind der böhmische Enzian (*Gentianella praecox* subsp. *Bohemica*), der Hochmoorlaufkäfer (*Carabus menetriesi pacholei*) und der Eremit (*Osmoderma eremita*). Das Projekt trägt in sich auch positive Nebenauswirkungen. Die Zielarten funktionieren z. B. häufig als „Flaggenarten“, was bedeutet, dass die Verbesserung ihres Zustandes auch die Zustandsverbesserung von vielen anderen bedrohten Arten mit sich bringt. Einige Projektmaßnahmen tragen zusätzlich zur Wasserretention in der Landschaft bei und können eine positive Auswirkung als Vorbeugung vor Dürre oder Hochwasser haben. Der Projektbeitrag besteht auch in der Rückkehr zu traditionellen Bewirtschaftungsarten, der Belebung von lokalen Traditionen und der Erhaltung des Kulturerbes.

Název projektu Optimalizace zajišťování managementu lokalit soustavy Natura 2000 v Jihočeském kraji a na jižním Slovensku

Doba realizace 1. 9. 2017 – 30. 6. 2024

Rozpočet projektu 7 024 703 EUR

Partneři projektu Jihočeský kraj
Krajské školní hospodářství České Budějovice
Základní organizace Českého svazu ochránců přírody Onyx
Bratislavské regionálne ochrannárske združenie
Štátna ochrana prírody Slovenskej republiky

Stručný popis aktivit projektu

Realizace projektu probíhá v České republice a na Slovensku na území zdejších evropsky významných lokalit (EVL) vyhlášených v rámci soustavy Natura 2000, konkrétně ve 25 EVL v Jihočeském kraji a 30 EVL na jižním Slovensku. Zaměřuje se na zlepšení stavu a následnou ochranu ohrožených druhů rostlin, živočichů i celých přírodních stanovišť. Často se jedná o přírodní fenomény výjimečně vzácné v České republice, na Slovensku i v celé Evropě. Pokud jde o stanoviště, zaměřuje se projekt na zlepšení stavu luk, obnovu lesů, pastvin i hydrologického režimu slanisk a rašelinišť. Projekt řeší také zlepšení stavu tří evropsky významných druhů. Patří mezi ně hořeček mnohotvarý český (*Gentianella praecox* subsp. *Bohemica*), střevlík Ménétriesův (*Carabus menetriesi pacholei*) a páchník hnědý (*Osmoderma eremita*). Projekt v sobě nese i vedlejší pozitivita. Například, cílové druhy fungují často jako vlajkové, či deštníkové, což znamená, že zlepšením jejich stavu dojde ke zlepšení stavu i mnoha jiných ohrožených druhů. Některá projektová opatření přispějí navíc k retenci vody v krajině a mohou mít pozitivní dopad jako prevence proti suchu nebo povodním. Přínosem projektu je i návrat k tradičním způsobům hospodaření, oživení místních tradic a zachování kulturního dědictví.



Denkmäler Leben

Památky žijí



Projektname Denkmäler Leben

Umsetzungsdauer 1. 10. 2016 – 31. 12. 2019

Projektbudget 1 125 360,83 EUR

Projektpartner Jihočeská Silva Nortica/Südböhmische Silva Nortica
Jihočeská centrála cestovního ruchu/Südböhmische
Tourismuszentrale
Národní památkový ústav/Nationaldenkmalamt
Vysočina Tourism
Destination Waldviertel GmbH
Mühlviertel Marken GmbH

Kurzbeschreibung der Projektaktivitäten

Das Ziel des Projektes ist die Unterstützung des auf kulturhistorische Denkmäler im tschechisch-österreichischen Grenzgebiet orientierten Tourismus. Im Rahmen des Projektes werden folgende Aktivitäten umgesetzt: eine Studie, deren Ziel ein Konzept der Marketing- und PR-Unterstützung des Kulturtourismus ist, Entwicklung von innovativen Themenstrecken unter den Denkmälern, Präsentation von eingebundenen Subjekten in Medien, Druck von Werbeunterlagen (Broschüren, Landkarten) und Teilnahme an Tourismusmessen. Ein weiteres Projektergebnis ist der Know-how-Austausch zwischen österreichischen und tschechischen Betreibern von Denkmalobjekten - Seminare, Konferenzen, Studienreisen und Unterstützung der Organisation von Kulturveranstaltungen oder Umsetzung eines Musternavigations-/orientierungssystems im staatlichen Schloss Třeboň. Das Projekt knüpft an das früher umgesetzte Projekt „Burgen, Schlösser, Klöster“ an, das 2007 aus dem Programm INTERREG IIIA gefördert wurde, gegenüber diesem bringt es innovative Elemente – z. B. Verbindung der Denkmäler durch mehrtägige Thementourismustrassen, Medienkampagnen, Kulturveranstaltungen in Denkmalobjekten und in Städten mit Stadtmauer.

Název projektu Památky žijí

Doba realizace 1. 10. 2016 – 31. 12. 2019

Rozpočet projektu 1 125 360,83 EUR

Partneři projektu Jihočeská Silva Nortica
Jihočeská centrála cestovního ruchu
Národní památkový ústav
Vysočina Tourism
Destination Waldviertel GmbH
Mühlviertel Marken GmbH

Stručný popis aktivit projektu

Cílem projektu je podpora turistiky orientované na kulturně-historické památky v česko-rakouském příhraničí. V rámci projektu jsou realizovány následující aktivity: studie, jejímž cílem je koncepce marketingové a PR podpory kulturní turistiky, vývoj inovativních tematických stezek mezi památkami, prezentace zapojených subjektů v médiích, tiskpropagačních materiálů (brožury, mapy) a účast na veletrzích cestovního ruchu. Dalším významným výstupem projektu je výměna know-how mezi rakouskými a českými provozovateli památkových objektů - semináře, konference, studijní cesty a podpora pořádání kulturních akcí, či realizace vzorového navigačního/orientačního systému na státním zámku Třeboň. Projekt navazuje na dříve realizovaný projekt Hradý, zámky, kláštery podpořený v roce 2007 z programu INTERREG IIIA, oproti němuž přináší inovativní prvky – např. propojení památek tematickými vícedenními turistickými trasami, mediální kampaně, kulturní akce na památkových objektech a ve městech s hradbami.

Kultur- und Naturerbe Schwarzenbergischer Schwemmkanal - Bayerische Au

Kulturní a přírodní dědictví Schwarzenberský plavební kanál - Bavorská niva



Projektname Kultur- und Naturerbe Schwarzenbergischer Schwemmkanal - Bayerische Au

Umsetzungsdauer 01.06.2018 – 31. 05.2021

Projektbudget 3 599 484 EUR

Projektpartner Vojenské lesy a statky ČR, s.p.
Lesy České republiky, státní podnik
Tourismusverband Böhmerwald

Kurzbeschreibung der Projektaktivitäten

Das Hauptziel des Projektes ist die Nutzung des Natur- und Kulturerbes im Gebiet des Schwarzenbergischen Schwemmkanals, eines Kulturdenkmals internationaler Bedeutung, und im Gebiet des Mooregebietes Bayerische Au (Umsetzung des österreichischen Partners). Das Projekt muss nachhaltig entwickelt und grenzüberschreitend umgesetzt werden. Prioritäten sind deshalb Maßnahmen, die auf die Erneuerung und den Schutz des historischen Erbes im Böhmerwald ausgerichtet sind, zusammen mit Investitionen in den nachhaltigen Tourismus, die mit Aktivitäten zur Erhöhung des Bewusstseins über die Wichtigkeit des Umweltschutzes und des Schutzes des Kulturerbes begleitet werden sollten. Bestandteil der grenzüberschreitenden Zusammenarbeit ist auch die Verbesserung der Erreichbarkeit des vorgestellten Erbes. Zu den Hauptprojektergebnissen können die Erneuerung eines Teils des nationalen Kulturdenkmals internationaler Bedeutung „Schwarzenbergischer Schwemmkanal“ (Hauptpartner VLS zusammen mit LČR) und die Verbesserung dessen Erreichbarkeit für die Öffentlichkeit durch Reparatur des anliegenden Waldwegs (Projektpartner LČR), die Revitalisierung des Mooregebietes und dessen Erschließung auch für benachteiligte und behinderte Besucherinnen und Besucher und eine ausreichende Projektwerbung so gezählt werden, dass sich die Öffentlichkeit des Bedarfs bewusst wird, das gemeinsame Natur- und Kulturerbe auch für nachkommende Generationen zu schützen.

Název projektu Kulturní a přírodní dědictví Schwarzenberský plavební kanál - Bavorská niva

Doba realizace 01.06.2018 – 31. 05.2021

Rozpočet projektu 3 599 484 EUR

Partneři projektu Vojenské lesy a statky ČR, s.p.
Lesy České republiky, státní podnik
Tourismusverband Böhmerwald

Stručný popis aktivit projektu

Hlavním cílem projektu je využití přírodního a kulturního dědictví v oblasti Schwarzenberského plavebního kanálu, kulturní památky mezinárodního významu, a v oblasti rašeliniště Bayerische Au (realizace rakouského partnera). Projekt je nutné rozvíjet udržitelným způsobem, který bude realizován přeshraničně. Prioritami akce je tedy spolu ruku v ruce realizovat opatření zaměřená na obnovu a ochranu historického dědictví na Šumavě spolu s investicemi do udržitelného cestovního ruchu, které by měly být doprovázeny aktivitami ke zvýšení povědomí o důležitosti ochrany životního prostředí a kulturního dědictví. Součástí přeshraniční spolupráce je také zlepšení dostupnosti představovaného dědictví. Mezi hlavní výstupy projektu lze počítat obnovu části národní kulturní památky mezinárodního významu Schwarzenberského plavebního kanálu (Hlavní partner VLS spolu s LČR) a zlepšení jeho dostupnosti pro veřejnost opravou přílehlé lesní cesty (projektový partner LČR), dále revitalizace rašeliniště a jeho zpřístupnění a to i pro hendikepované návštěvníky a dostatečná propagace projektu tak, aby si veřejnost uvědomovala potřebu chránit společné přírodní a kulturní dědictví i pro další generace.

Modernisierung des Zugangs zum Grenzübergang AT/CZ Zadní Zvonková - Schöneben

Modernizace přístupu k hraničnímu přechodu AT/CZ Zadní Zvonková - Schöneben



Projektname Modernisierung des Zugangs zum Grenzübergang AT/CZ
Zadní Zvonková - Schöneben

Umsetzungsdauer 1. 2. 2018 – 31. 10. 2020

Projektbudget 4 714 808,05 EUR

Projektpartner Amt der Oberösterreichischen Landesregierung

Kurzbeschreibung der Projektaktivitäten

Das Projekt gehört zu den größten Straßenprojekten des Kreises Südböhmen, das 5 Etappen und 1 Grenzbrücke umfasst. Die Gesamtlänge ist 14,69 km. Das Hauptziel ist sowohl die Zugänglichkeit des Kultur- und Naturerbes der breiten Öffentlichkeit auf beiden Seiten der Grenze, als auch die Beseitigung des ungenügenden Zustandes der Straßen III/1631 und III/1634 und weiterer anknüpfender Abschnitte.

I. Etappe /Bližší Lhota – Kreuzung 12,530/ Abschnitt 5 km, Bauausgaben 87,6 Mio. CZK, zurzeit in der Baurealisierung

II. Etappe /Přední Zvonková – Bližší Lhota/ Abschnitt 3,4 km, Bauausgaben 109 Mio. CZK, zurzeit eingelegt die Berufung gegen die ausgestellte Baugenehmigung

III. Etappe /Zadní Zvonková – Grenzbrücke/ Abschnitt 3 km, Bauausgaben 33,8 Mio. CZK, zurzeit in der Baurealisierung

IV. Etappe /Nová Pec - Zadní Zvonková/ Abschnitt 2 km, Bauausgaben 142 Mio. CZK, zurzeit der Raumordnungsbeschlusserlassen, die Dokumentation zur Baugenehmigung wird verarbeitet

V. Etappe /Umfahrung Bližší Lhota/ Abschnitt 1,25 km, Bauausgaben 93 Mio. CZK, zurzeit die Baugenehmigung beantragt, der Antrag unterbrochen Brücke über Pestřice - Grenzbrücke, Abschnitt 0,040 km, Bauausgaben 7,6 Mio. CZK, zurzeit in der Baurealisierung

Název projektu Modernizace přístupu k hraničnímu přechodu AT/CZ Zadní
Zvonková - Schöneben

Doba realizace 1. 2. 2018 – 31. 10. 2020

Rozpočet projektu 4 714 808,05 EUR

Partneři projektu Amt der Oberösterreichischen Landesregierung

Stručný popis aktivit projektu

Projekt patří k největším silničním projektům Jihočeského kraje, který zahrnuje 5 etap a 1 hraniční most. Celková délka je 14,69 km. Hlavním cílem je jak zpřístupnění kulturního a přírodního dědictví na obou stranách hranice široké veřejnosti, tak odstranění nevyhovujícího stavu silnic III/1631 a III/1634 a dalších navazujících úseků.

I. etapa /Bližší Lhota – křižovatka 12,530/ úsek 5 km, stavební výdaje 87,6 mil. Kč, v současné době ve stavební realizaci

II. etapa /Přední Zvonková – Bližší Lhota/ úsek 3,4 km, stavební výdaje 109 mil. Kč, vsoučasné době podáno odvolání proti vydanému stavebnímu povolení

III. etapa /Zadní Zvonková – hr. most/ úsek 3 km, stavební výdaje 33,8 mil. Kč, v současné době ve stavební realizaci

IV. etapa /Nová Pec - Zadní Zvonková/ úsek 2 km, stavební výdaje 142 mil. Kč, v současné době vydáno územní rozhodnutí, zpracovává se dokumentace ke stavebnímu povolení

V. etapa /obchvat Bližší Lhota/ úsek 1,25 km, stavební výdaje 93 mil. Kč, v současné době požádáno o stavební povolení, žádost přerušena Most přes Pestřice - hraniční most, úsek 0,040 km, stavební výdaje 7,6 mil. Kč, v současné době ve stavební realizaci

Grenzüberschreitende Landesausstellung OÖ/ Südböhmen 2013, Teil I. (Vorbereitung)

Přeshraniční Zemská výstava Horní Rakousko/jižní Čechy 2013, část I. (příprava)



Projektname Grenzüberschreitende Landesausstellung OÖ/Südböhmen 2013, Teil I. (Vorbereitung)

Umsetzungsdauer 1. 6. 2010 – 31. 3. 2013

Projektbudget 688 787 EUR

Projektpartner Regionalmuseum in Český Krumlov/Krumau
Regionalmanagement Oberösterreich

Kurzbeschreibung der Projektaktivitäten

Im Zusammenhang mit der Entwicklung der Zusammenarbeit zwischen den Nachbarregionen bereiteten Oberösterreich und Südböhmen die grenzüberschreitende Landesausstellung vor, die im April 2013 eröffnet wurde. Die Ausstellung fand an vier Standorten, konkret in Český Krumlov, Vyšší Brod, Bad Leonfelden und Freistadt, statt und wurde von zwei zusammenhängenden Projekten gefördert.

Im Rahmen der Vorbereitungsarbeiten im Regionalmuseum in Český Krumlov erfolgten Forschungsarbeiten und technische Arbeiten, es wurden Unterlagen für die Herstellung von dreidimensionalen Modellen, die inhaltliche Vorbereitung eines dreisprachigen Katalogs bearbeitet, es wurde auch die Ausstellung zum Thema von nicht realisierten Projekten im tschechisch-österreichischen Grenzgebiet mit dem Namen „Was wäre, wenn“ vorbereitet. In Český Krumlov wurde noch eine weitere Ausstellung „4 Fotografen, 2 Länder, 1 Region“ in der neu zugänglich gemachten jüdischen Synagoge vorbereitet, die verschiedene Personen und konkrete Gebiete des damaligen Lebens präsentierte. In der Zisterzienserabtei in Vyšší Brod wurden eine neue Ausmalung und Elektroinstallation in der dortigen Kirche ausgeführt und es wurden Räumlichkeiten für eine sichere und fesselnde Ausstellung des Zawisch-Kreuzes vorbereitet. Die dortige Exposition brachte das Leben des Adels und der Zisterzienser in den beiden Ländern näher, die Besucher konnten auch eine der schönsten Klosterbibliotheken und den Kapitelsaal besichtigen.

Auf der österreichischen Seite brachte die Landesausstellung die Besucher in die Freistädter Brauerei, in der vier Ausstellungsorte und ihre Verwandlungen im Laufe der Zeit, vor allem aus der Sicht des Handels, der Märkte, Straßen und Wege bereits seit dem Mittelalter vorgestellt wurden. Ein großer Teil wurde der Geschichte des Brauwesens gewidmet. In Bad Leonfelden widmete sich die Ausstellung den Themen Straßen, Handel und Verkehr, aber auch Medizin und Sozialwesen. Sie war in den sog. Eybl-Häusern, im ehemaligen Bürgerspital untergebracht.

Die Gruppe von Fachleuten aus allen Ausstellungsorten beteiligte sich an der Vorbereitung des Fachkatalogs, der auf Tschechisch und Deutsch erschien.

Die Bewerbung der Ausstellung wurde mit dem einheitlichen Corporate Design auf beiden Seiten der Grenze unterstützt, in dem zahlreiche Marketingunterlagen geschaffen wurden. Dank einer beispielhaften Zusammenarbeit aller Partner schon seit dem Beginn der Vorbereitung und während der Realisierung, eines geeigneten Zeitrahmens sowie der Ausrichtung der Marketingkampagne wurde die Besucherzahl von 280.000 Besucherinnen und Besuchern erreicht.

Název projektu Přeshraniční Zemská výstava Horní Rakousko/jižní Čechy, část I. (příprava)

Doba realizace 1. 6. 2010 – 31. 3. 2013

Rozpočet projektu 688 787 EUR

Partneři projektu Regionální muzeum v Českém Krumlově
Regionalmanagement Oberösterreich

Stručný popis aktivit projektu

V souvislosti s rozvojem spolupráce mezi sousedními regiony připravily regiony Horní Rakousko a jižní Čechy přeshraniční zemskou výstavu, která byla zahájena v dubnu 2013. Výstava byla realizována na čtyřech místech, konkrétně v Českém Krumlově, Vyšším Brodě, Bad Leonfeldenu a Freistadt a podpořena ze dvou souvisejících projektů.

V rámci přípravných prací v Regionálním muzeu v Českém Krumlově proběhly badatelské a technické práce, byly zpracovány podklady pro výrobu trojrozměrných modelů, obsahová příprava trojjazyčného katalogu, byla také připravena výstava na téma nerealizovaných projektů v česko-rakouském pohraničí s názvem „Co by, kdyby“. V Českém Krumlově byla připravena ještě jedna expozice a to v nově zpřístupněné židovské synagoze „4 fotografové, 2 země, 1 region“, která prezentovala různé osoby a konkrétní oblasti tehdejšího života. V Cisterciáckém opatství ve Vyšším Brodě byla provedena nová výmalba a elektroinstalace v kostele a dále byly připraveny prostory pro bezpečné a poutavé vystavení Závišova kříže. Místní expozice přiblížila život šlechty a cisterciáků v obou zemích, návštěvníci mohli navštívit také jednu z nejkrásnějších klášterních knihoven a kapitulní síň.

Na rakouské straně návštěvníky zavedla zemská výstava do místního pivovaru ve Freistadt, kdy jim byla představena čtyři výstavní města a jejich proměny v čase, především z pohledu vlivu obchodu, trhů, silnic a cest již od středověku. Velká část expozice byla věnována dějinám pivovarnictví. V Bad Leonfeldenu se výstava věnovala tématům silnic, obchodu a dopravy a také lékařství a sociálnímu zabezpečení. Umístěna byla v tzv. Eyblovy domech, v bývalém měšťanském špitálu.

Skupina odborníků ze všech výstavních míst se podílela na přípravě odborného katalogu, který byl vydán v českém a německém jazyce.

Propagace výstavy byla podpořena jednotným corporate designem na obou stranách hranice, ve kterém vznikly četné marketingové materiály. Díky příkladné spolupráci všech partnerů již od počátku přípravy výstavy a poté během realizace, vhodnému načasování i zacílení marketingové kampaně, dosáhla návštěvnost 280 tisíc návštěvníků.

Grenzüberschreitende Landesausstellung OÖ/ Südböhmen 2013, Teil II. (Realisierung)

Přeshraniční Zemská výstava Horní Rakousko/jižní Čechy 2013, část II. (realizace)



Projektname	Grenzüberschreitende Landesausstellung OÖ/Südböhmen 2013, Teil II. (Realisierung)
Umsetzungsdauer	1. 12. 2010 – 1. 12. 2013
Projektbudget	1 464 818 EUR
Projektpartner	Amt der oberösterreichischen Landesregierung Oberösterreich Tourismus Zisterzienserabtei Vyšší Brod

Kurzbeschreibung der Projektaktivitäten

Im Zusammenhang mit der Entwicklung der Zusammenarbeit zwischen den Nachbarregionen bereiteten Oberösterreich und Südböhmen die grenzüberschreitende Landesausstellung vor, die im April 2013 eröffnet wurde. Die Ausstellung fand an vier Standorten, konkret in Český Krumlov, Vyšší Brod, Bad Leonfelden und Freistadt, statt und wurde von zwei zusammenhängenden Projekten gefördert.

Im Rahmen der Vorbereitungsarbeiten im Regionalmuseum in Český Krumlov erfolgten Forschungsarbeiten und technische Arbeiten, es wurden Unterlagen für die Herstellung von dreidimensionalen Modellen, die inhaltliche Vorbereitung eines dreisprachigen Katalogs bearbeitet, es wurde auch die Ausstellung zum Thema von nicht realisierten Projekten im tschechisch-österreichischen Grenzgebiet mit dem Namen „Was wäre, wenn“ vorbereitet. In Český Krumlov wurde noch eine weitere Ausstellung „4 Fotografen, 2 Länder, 1 Region“ in der neu zugänglich gemachten jüdischen Synagoge vorbereitet, die verschiedene Personen und konkrete Gebiete des damaligen Lebens präsentierte. In der Zisterzienserabtei in Vyšší Brod wurden eine neue Ausmalung und Elektroinstallation in der dortigen Kirche ausgeführt und es wurden Räumlichkeiten für eine sichere und fesselnde Ausstellung des Zawisch-Kreuzes vorbereitet. Die dortige Exposition brachte das Leben des Adels und der Zisterzienser in den beiden Ländern näher, die Besucher konnten auch eine der schönsten Klosterbibliotheken und den Kapitelsaal besichtigen.

Auf der österreichischen Seite brachte die Landesausstellung die Besucher in die Freistädter Brauerei, in der vier Ausstellungsorte und ihre Verwandlungen im Laufe der Zeit, vor allem aus der Sicht des Handels, der Märkte, Straßen und Wege bereits seit dem Mittelalter vorgestellt wurden. Ein großer Teil wurde der Geschichte des Brauwesens gewidmet. In Bad Leonfelden widmete sich die Ausstellung den Themen Straßen, Handel und Verkehr, aber auch Medizin und Sozialwesen. Sie war in den sog. Eybl-Häusern, im ehemaligen Bürgerspital untergebracht.

Die Gruppe von Fachleuten aus allen Ausstellungsorten beteiligte sich an der Vorbereitung des Fachkatalogs, der auf Tschechisch und Deutsch erschien.

Die Bewerbung der Ausstellung wurde mit dem einheitlichen Corporate Design auf beiden Seiten der Grenze unterstützt, in dem zahlreiche Marketingunterlagen geschaffen wurden. Dank einer beispielhaften Zusammenarbeit aller Partner schon seit dem Beginn der Vorbereitung und während der Realisierung, eines geeigneten Zeitrahmens sowie der Ausrichtung der Marketingkampagne wurde die Besucherzahl von 280.000 Besucherinnen und Besuchern erreicht.

Název projektu	Přeshraniční Zemská výstava Horní Rakousko/jižní Čechy 2013, část II. (realizace)
Doba realizace	1. 12. 2010 – 1. 12. 2013
Rozpočet projektu	1 464 818 EUR
Partneři projektu	Úřad hornorakouské vlády Oberösterreich Tourismus Cisterciácké opatství Vyšší Brod

Stručný popis aktivit projektu

V souvislosti s rozvojem spolupráce mezi sousedními regiony připravily regiony Horní Rakousko a jižní Čechy přeshraniční zemskou výstavu, která byla zahájena v dubnu 2013. Výstava byla realizována na čtyřech místech, konkrétně v Českém Krumlově, Vyšším Brodě, Bad Leonfeldenu a Freistadt a podpořena ze dvou souvisejících projektů.

V rámci přípravných prací v Regionálním muzeu v Českém Krumlově proběhly badatelské a technické práce, byly zpracovány podklady pro výrobu trojrozměrných modelů, obsahová příprava trojjazyčného katalogu, byla také připravena výstava na téma nerealizovaných projektů v česko-rakouském pohraničí s názvem „Co by, kdyby“. V Českém Krumlově byla připravena ještě jedna expozice a to v nově zpřístupněné židovské synagoze „4 fotografové, 2 země, 1 region“, která prezentovala různé osoby a konkrétní oblasti tehdejšího života. V Cisterciáckém opatství ve Vyšším Brodě byla provedena nová výmalba a elektroinstalace v kostele a dále byly připraveny prostory pro bezpečné a poutavé vystavení Závěšova kříže. Místní expozice přiblížila život šlechty a cisterciáků v obou zemích, návštěvníci mohli navštívit také jednu z nejkrásnějších klášterních knihoven a kapitulní síň.

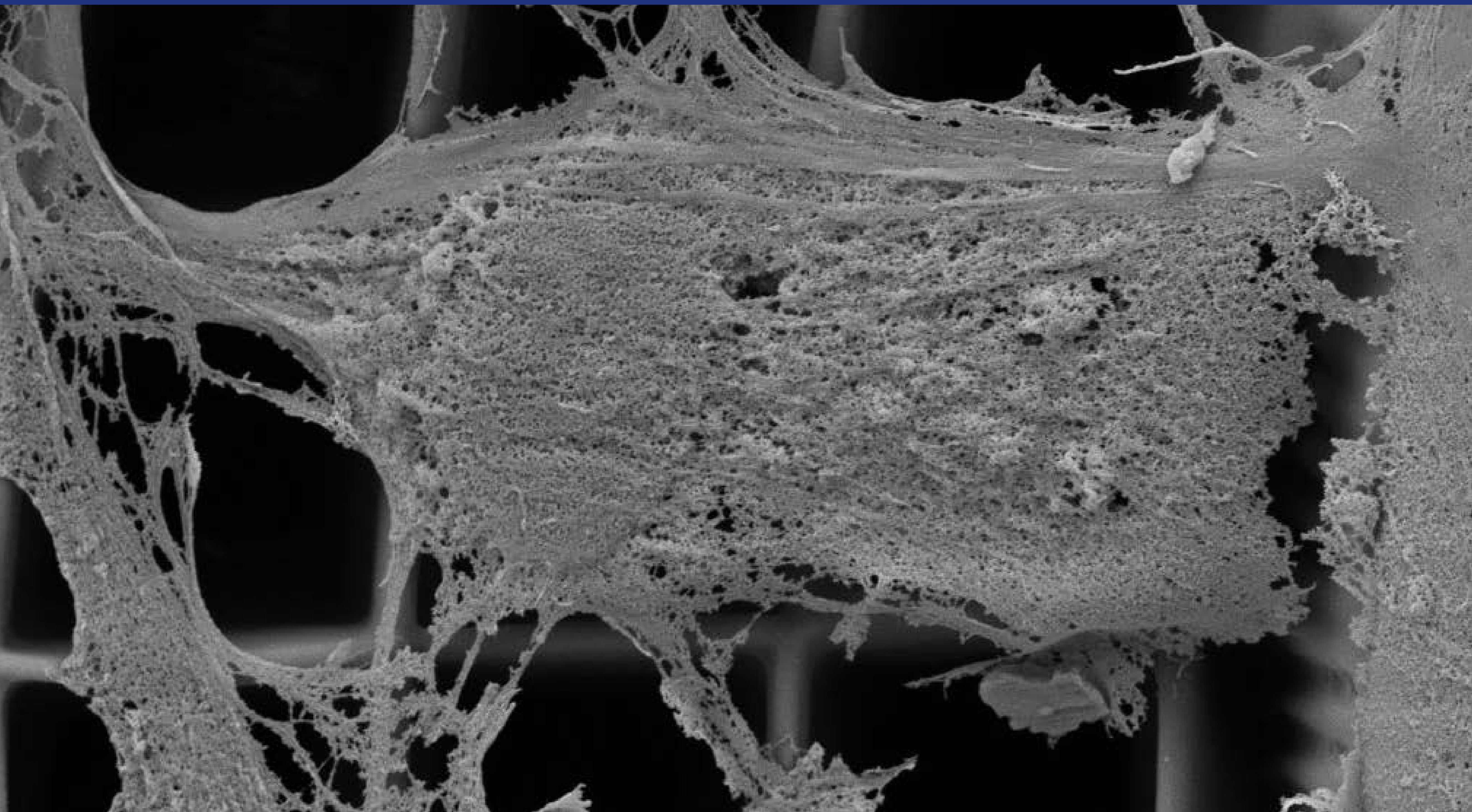
Na rakouské straně návštěvníky zavedla zemská výstava do místního pivovaru ve Freistadt, kdy jim byla představena čtyři výstavní města a jejich proměny v čase, především z pohledu vlivu obchodu, trhů, silnic a cest již od středověku. Velká část expozice byla věnována dějinám pivovarnictví. V Bad Leonfeldenu se výstava věnovala tématům silnic, obchodu a dopravy a také lékařství a sociálnímu zabezpečení. Umístěna byla v tzv. Eyblovy domech, v bývalém měšťanském špitálu.

Skupina odborníků ze všech výstavních míst se podílela na přípravě odborného katalogu, který byl vydán v českém a německém jazyce.

Propagace výstavy byla podpořena jednotným corporate designem na obou stranách hranice, ve kterém vznikly četné marketingové materiály. Díky příkladné spolupráci všech partnerů již od počátku přípravy výstavy a poté během realizace, vhodnému načasování i zacílení marketingové kampaně, dosáhla návštěvnost 280 tisíc návštěvníků.

Czech-Austrian Center for Supracellular Medical Research

Czech-Austrian Center for Supracellular Medical Research



Projekttitel Czech-Austrian Center for Supracellular Medical Research

Projektlaufzeit 1. 10. 2016 – 30. 09. 2019

Projektbudget 1 581 851 EUR

Projektpartner FH OÖ Forschungs und Entwicklungs GmbH
Mikrobiologický ústav AV ČR, v. v. i.
Biologické centrum AV ČR, v. v. i.

Projekthalt

Die Zahl an Institutionen und Unternehmen im Raum Linz – Südböhmen, die im Bereich der anwendungsorientierten Grundlagenforschung agieren ist besonders in der medizinischen Forschung sehr gering. Der Aufbau eines überregionalen Medizintechnik-Zentrums mit technischer Infrastruktur und hochqualifiziertem Personal soll deutlich die Leistungsfähigkeit, Sichtbarkeit und Attraktivität in der Forschung erhöhen und einen nachhaltigen Aufschwung sowohl in universitärer als auch privatwirtschaftlicher Hinsicht versprechen. Das Forschungszentrum soll neue und anwendungsorientierte Forschung zur Herstellung von organähnlichen Trägerstrukturen auf dem Gebiet der Biotechnologie ermöglichen. Dazu wird gemeinsam ein Baukastensystem zur Herstellung von künstlichen Blutgefäßsystemen entwickelt. Erste Anwendungsbeispiele liegen in der Erforschung von Arteriosklerose und Virusinfektionen. Mithilfe der geschaffenen Infrastruktur werden Modelle zur Herstellung künstlicher Organe entwickelt, welche in der individualisierten Prothesenforschung Anwendung finden. Darüber hinaus wird auf lange Sicht ein Kollaborationsnetzwerk der involvierten Institutionen etablieren. Die Projektergebnisse können nur durch die Zusammenführung der Projektpartner mit deren spezifischen Expertisen in verschiedenen Bereichen erzielt werden.

Název projektu Czech-Austrian Center for Supracellular Medical Research

Doba realizace 01. 10. 2016 – 30. 09. 2019

Rozpočet projektu 1 581 851 EUR

Partneři projektu FH OÖ Forschungs und Entwicklungs GmbH
Mikrobiologický ústav AV ČR, v. v. i.
Biologické centrum AV ČR, v. v. i.

Stručný popis aktivit projektu

Počet institucí a podniků, které se pohybují v oblasti základního výzkumu orientovaného na aplikace, je zvláště v lékařském výzkumu na území mezi Lincem a jižními Čechami velmi nízký. Vybudování nadregionálního centra lékařské techniky s technickou infrastrukturou a vysoce kvalifikovaným personálem má významně zvýšit výkonnost, přehlednost a atraktivitu ve výzkumu a být příslibem trvalého vzestupu jak z hlediska univerzit, tak také soukromého hospodářského sektoru. Výzkumné centrum má umožnit nový a na aplikace zaměřený výzkum podpůrných struktur podobných orgánům v oblasti biotechnologie. Za tím účelem bude společně vyvíjen stavebnicový systém na vytvoření umělých cévních systémů. První příklady aplikace spočívají ve výzkumu arteriosklerózy a virových infekcí. Za pomoci vytvořené infrastruktury se budou vyvíjet modely k vytvoření umělých orgánů, které se využijí v individualizovaném výzkumu protéz. Kromě toho se dlouhodobě etabluje kolaborační síť zapojených institucí. Výsledků projektu lze dosáhnout pouze na základě spojení projektových partnerů s jejich specifickými expertízami v různých oborech.

Euroregion Donau – Moldau

Evropský region Dunaj-Vltava



Projektname Euroregion Donau-Moldau

Umsetzungsdauer Die Arbeitsgemeinschaft wurde am 30.06.2012 gegründet.

Mitgliedsregionen der Europäischen Region Donau-Moldau

Regierungsbezirk Niederbayern mit dem Landkreis Altötting
Regierungsbezirk Oberpfalz
Land Niederösterreich, Teile Mostviertel und Waldviertel,
Land Oberösterreich
Kreis Südböhmen
Pilsener Kreis
Kreis Vysočina

Kurzbeschreibung der Projektaktivitäten

Die Euroregion Donau-Moldau (EDM) ist eine trilaterale Arbeitsgemeinschaft von sieben Partnerregionen. Die EDM trägt durch die Unterstützung der Zusammenarbeit unter den Partnerregionen zur Entwicklung des ganzen Gebietes und der Umsetzung der europäischen Idee bedeutend bei. Mit der Entstehung der EDM begann die Tätigkeit in Form einer trilateralen grenzüberschreitenden unter den beteiligten Regionen, die sich seit 2019 der neuen mittelfristigen strategischen Ausrichtung unter dem Motto „EDM-Raum für Gesellschaft 4.0“ mit folgenden Unterthemen widmet Industrie 4.0, Gesundheit und Tourismus.

In jedem Unterthema sind Expertinnen und Experten aller sieben Regionen vertreten. Ihre Aufgabe besteht in der Einplanung von konkreten Maßnahmen im Rahmen der EDM-Strategie und in der Unterstützung von Projekten aus der fachlichen Sicht durch ihre Kenntnisse und Kontakte.

Die Partnerregionen möchten die Euroregion Donau-Moldau anhand der trilateralen Zusammenarbeit gestalten als – zukunftssträchtige Region für ihre Bewohner; – attraktiven Lebens- und Wirtschaftsraum im Zentrum von vier Ballungszentren; – starken Partner für die europäische Politik; – lernende und dynamische Region.

Název Evropský region Dunaj-Vltava

Doba realizace Pracovní společenství bylo založeno 30.06.2012

Členské regiony Evropského regionu Dunaj-Vltava

okres Dolní Bavorsko s Altöttingem
okres Horní Falc
země Dolní Rakousko, části Mostviertel a Waldviertel,
země Horní Rakousko
Jihočeský kraj
Plzeňský kraj
Kraj Vysočina

Stručný popis aktivit

Evropský region Dunaj-Vltava (ERDV) je trilaterální pracovní společenství sedmi partnerských regionů. Prostřednictvím podpory spolupráce mezi svými partnerskými členy ERDV významně přispívá k rozvoji celého území a k realizaci evropské myšlenky. Vznikem ERDV začala činnost formou trilaterální přeshraniční spolupráce mezi zúčastněnými regiony, která se od roku 2019 věnuje novému střednědobému strategickému zaměření pod heslem „ERDV-prostor pro společnost 4.0“ s podtématy Průmysl 4.0, Zdravotnictví a Cestovní ruch.

V každém podtématu jsou zastoupeni experti všech sedmi regionů. Jejich úkolem je naplánovat konkrétní opatření v rámci strategie ERDV a podporovat projekty z odborného hlediska prostřednictvím svých znalostí a kontaktů.

Partnerské regiony chtějí svou trilaterální spolupráci utvářet Evropský region Dunaj-Vltava – jako region, kde mají lidé budoucnost; – atraktivní životní a hospodářský prostor v ohnisku čtyř metropolitních regionů; – silného partnera pro evropskou politiku; – učící se a dynamický region.

Nachmarkierung des Fernradwegs EuroVelo 13

Doznačení dálkové trasy EuroVelo 13



Projektname Nachmarkierung des Fernradwegs EuroVelo 13

Umsetzungsdauer 4/2013 – 10/2013

Projektbudget 15 120 EUR

Projektpartner Nadace Jihočeské cyklostezky (Stiftung Südböhmische Radwege) – Leadpartner
Funbike Oberes Waldviertel/Südböhmen (Verein)

Kurzbeschreibung der Projektaktivitäten

Der Projektgegenstand war die Markierung des internationalen Fernradwegs EuroVelo 13 - Radweg „Eiserner Vorhang/engl. Iron Curtain Trail“. Die Trasse führt auf der Linie des ehemaligen „Eisernen Vorhangs“ wechselnd auf beiden Seiten der Grenze und bringt die Besucher in die interessantesten Stellen und Orte des Grenzgebietes.

Die Trassenführung wurde auf den gemeinsamen Verhandlungen mit bayerischen und österreichischen Partnern vereinbart und bildet somit ein gemeinsames Produkt, das von der Markierung an bis zur Gegenwart auch gemeinsam beworben wird.

Das Projekt knüpfte an die vorherigen Aktivitäten an, in deren Rahmen ein Teil der Strecke entlang der bayerischen Grenze markiert wurde, und richtete sich auf die Nachmarkierung der Trasse EuroVelo 13 auf dem Territorium der Bezirke Český Krumlov, České Budějovice und Jindřichův Hradec aus. Mit der Nachmarkierung dieses Abschnittes des Radwegs EUROVELO 13 wurde deshalb die ganze Trasse des Radwegs auf dem Territorium Südböhmens endgültig nachmarkiert.

Um das Potential des neu markierten Radwegs maximal in Anspruch zu nehmen, war Bestandteil der Nachmarkierung auch der Bau von 8 Informationstafeln, die die Besucher auf interessante Orte entlang des Radwegs aufmerksam machen.

Název projektu Doznačení dálkové trasy EuroVelo 13

Doba realizace 4/2013 – 10/2013

Rozpočet projektu 15 120 EUR

Partneři projektu Nadace Jihočeské cyklostezky – vedoucí partner
Funbike Oberes Waldviertel/Südböhmen (Verrein)

Stručný popis aktivit projektu

Předmětem projektu bylo vyznačení mezinárodní dálkové cyklistické cesty EuroVelo 13 - Cyklocesta „Železná opona“. Trasa vede v linii bývalé „železné opony“ střídavě po obou stranách hranice a zavádí návštěvníky do nejzajímavějších míst příhraničí.

Umístění trasy bylo dohodnuto na společných jednáních s bavorskými a rakouskými partnery a tvoří tak společný produkt, který je od vyznačení do současné doby rovněž společně propagován.

Projekt navazoval na předchozí aktivity, v jejichž rámci došlo k vyznačení části trasy vedoucí podél hranice s Bavorskem a zaměřoval se na doznačení trasy EuroVelo 13 v území okresů Český Krumlov, České Budějovice a Jindřichův Hradec. Doznačením toho úseku cyklotrasy EUROVELO 13 tak došlo k definitivnímu proznačení celé trasy na území Jihočeského kraje.

Aby byl potenciál nově vyznačené trasy maximálně využit, bylo součástí doznačení rovněž vybudování 8 informačních tabulí, které návštěvníky podél trasy upozorňují na zajímavá místa v okolí.

Natur- und Kulturerlebnis am Burgen- und Schlösserweg

Přírodní a kulturní zážitky na Zemské cestě



Projekttitlel Wandern auf den Spuren der gemeinsamen Vorfahren auf dem Burgen- und Schlösserweg in der Grenzregion Mühlviertel/Südböhmen – altes Handwerk und historische Baukultur wird zwischen Maltsch und Donau in der Gegenwart angewendet und erlebbar gemacht.

Projektlaufzeit 1. 11. 2017 – 31. 10. 2021

Projektbudget 2 349 223 EUR

Projektpartner Verband Mühlviertler Alm
Burgverein Prandegg
Gemeinde Windhaag bei Perg
Tourismusverband Bad Kreuzen
Hrady na Malši, z.s.

Projekthalt

Der bestehende 150 km lange grenzüberschreitende Themenwanderweg „Burgen- und Schlösserweg“ durch Südböhmen und das Mühlviertel wird im Zuge dieses Projektes erweitert und touristisch attraktiviert. Die grenzüberschreitende Kooperation wird durch Restaurierungs- und Instandhaltungsarbeiten gemeinsamer Natur- und Kulturdenkmäler, die Bewusstmachung der gemeinsamen Geschichte und die Sicherung des Wissens zu traditionellen Handwerkstechniken gestärkt. Zusätzlich soll insbesondere das touristische Interesse an der Region durch gemeinsame innovative Marketingaktivitäten gesteigert werden.

Název projektu Putování po stopách společných předků na Zemské stezce v příhraničním regionu Mühlviertel/jižní Čechy – v současnosti se staré řemeslo a historická stavební kultura využívá v oblasti mezi Malší a Dunajem a je možné je zažít na vlastní kůži.

Doba realizace 01. 11. 2017 – 31. 10. 2021

Rozpočet projektu 2 349 223 EUR

Partneři projektu Verband Mühlviertler Alm
Burgverein Prandegg
Gemeinde Windhaag bei Perg
Tourismusverband Bad Kreuzen
Hrady na Malši, z.s.

Stručný popis aktivit projektu

Stávající 150 km dlouhá přeshraniční tematická trasa Zemské stezky procházející oblastí jižních Čech a Mühlviertlerem se v průběhu tohoto projektu rozšíří a zatraktivní pro turisty. Přeshraniční spolupráce se posílí díky restaurování a údržbě společných přírodních a kulturních památek, prohloubí se povědomí o společné historii a zajištění vědomostí o tradičních řemeslnických technikách. Navíc se má prostřednictvím společných inovativních marketingových aktivit zvýšit především turistický zájem o region.

Service Innovations Prozess für Klein-und Mittelunternehmen

Servis inovačního procesu pro malé a střední podniky



Projekttitel Service Innovations Prozess für Klein-und Mittelunternehmen

Projektlaufzeit 1. 01. 2017 – 31. 12. 2019

Projektbudget 659 415 EUR

Projektpartner FH OÖ Forschungs und Entwicklungs GmbH
Jihočeská univerzita v Českých Budějovicích
Jihočeský vědeckotechnický park, a.s.
Business Upper Austria - OÖ Wirtschaftsagentur GmbH

Projekthalt

Aufgrund des zunehmenden globalen Wettbewerbs müssen Firmen ihr Angebot um innovative Produkte und Dienstleistungen erweitern um wettbewerbsfähig zu bleiben. Die beiden Grenz-regionen in Oberösterreich und Südböhmen stellen sich in diesem Bereich denselben Herausforderungen wie fehlende Erfahrung und Mittel und können deshalb von der grenzüberschreitenden Kooperation profitieren.

Ziel des Projektes ist es, die in den Regionen vorhandenen Innovationspotenziale aufzugreifen und ein kontinuierliches Innovationsprozessmanagement in die Unternehmen zu integrieren. Dazu wird von den Projektpartnern ein Online-Tool entwickelt, um bestehende Innovationsimpulse zu nutzen und einen kontinuierlichen Service-Innovationsprozess für KMUs in den beiden Regionen voranzutreiben. Während der Testphase der Software werden 20 ausgewählte KMUs eingebunden, welche die gesamte Projektlaufzeit über begleitet werden. So wird der Transfer der Erkenntnisse zu den Unternehmen sichergestellt. Daraufhin wird ein Software-Tool entwickelt, das nach Projektende online allen Unternehmen frei zugänglich ist. Zusätzlich soll eine Best Case Analyse die Befürwortung von Innovationsprozessmanagement stärken. Abschließend wird eine Nachfragestudie zur Nutzung von grenzüberschreitenden Innovationsimpulsen durchgeführt. Alle Projektergebnisse werden durch die beteiligten Projektpartner verbreitet.

Název projektu Servis inovačního procesu pro malé a střední podniky

Doba realizace 01. 01. 2017 – 31. 12. 2019

Rozpočet projektu 659 415 EUR

Partneři projektu FH OÖ Forschungs und Entwicklungs GmbH
Jihočeská univerzita v Českých Budějovicích
Jihočeský vědeckotechnický park, a.s.
Business Upper Austria - OÖ Wirtschaftsagentur GmbH

Stručný popis aktivit projektu

Na základě sílicí globální soutěže musí firmy svou nabídku rozšiřovat o inovativní produkty a služby, aby zůstaly konkurenceschopné. Oba příhraniční regiony Horního Rakouska a jižních Čech čelí v této oblasti stejným výzvám, které představují chybějící zkušenosti a prostředky, a mohou proto profitovat z přeshraniční spolupráce.

Cílem projektu je odhalení existujících inovativních potenciálů v regionech a integrování kontinuálního řízení inovačního procesu do podniků. Za tím účelem vyvinou projektoví partneři nástroj online pro využití stávajících inovativních impulsů a urychlení kontinuálního servisu inovativního procesu pro malé a střední podniky v obou regionech. Během testovací fáze softwaru se zapojí 20 vybraných malých a středních podniků, které budou sledovány po celou dobu trvání projektu. Tak se zajistí transfer poznatků do podniků. Poté se vyvine softwarový nástroj, který bude po skončení projektu volně přístupný online všem podnikům. Navíc má analýza nejlepšího případu (tzv. best case analysis) posílit schválení řízení inovačního procesu. Závěrem se provede dotazníková studie pro využití přeshraničních inovačních impulsů. Zúčastnění projektoví partneři budou šířit všechny projektové výsledky.

Grenzüberschreitende Entwicklung des Radtourismus in der Region Südböhmen / Lipensko (Moldauseegebiet) - Muhlviertel

Přeshraniční rozvoj cykloturistiky v regionu jižní Čechy / Lipensko - Muhlviertel



Projektname Grenzüberschreitende Entwicklung des Radtourismus in der Region Südböhmen / Lipensko (Moldauseegebiet) - Muhlviertel

Umsetzungsdauer 10/2009 – 04/2012

Projektbudget 1 781 028,20 EUR

Projektpartner Nadace Jihočeské cyklostezky (Stiftung Südböhmische Radwege)
Gemeinde Lipno nad Vltavou
Gemeinde Přední Výtoň
Gemeinde Schönegg
Regionalmanagement OÖ GmbH
Tourismusverband Böhmerwald
Tourismusverband Muhlviertler Kernland
Verband Muhlviertler Alm

Kurzbeschreibung der Projektaktivitäten

Das Hauptprojektziel war die Schaffung eines mehr vernetzten Radtourismusangebots in der Region Muhlviertel – Lipensko (Moldauseegebiet). Im Rahmen des Projektes wurde deshalb der Generalradwegeplan der Region Lipensko mit Ausrichtung auf die Bestimmung der Möglichkeiten der Ergänzung des Radwegenetzes und der Radtrassen im Gebiet und die Verbesserung der Vernetzung der Trassen mit der österreichischen Seite als Schwerpunktteil bearbeitet. Bestandteil dieses Generalradwegeplans war auch die Bestimmung von geeigneten grenzüberschreitenden Radrundwegen, die anschließend als Basis für die Bewerbung von grenzüberschreitenden Trassen dienen könnten.

Die neu ausgewählten Abschnitte, die den Anschluss an die österreichischen Radtrassen sichern, wurden im Rahmen des Projektes markiert und mit den Informationstafeln mit einer Radkarte ausgerüstet. Als Ergänzungsaktivität wurden einige neue Radwegteile gebaut und es wurde die Ausrüstung der bestehenden Radwegteile verbessert, die die Vernetzung mit den österreichischen Trassen verbessern sollte. Es handelte sich um den Aufbau des Radwegs Lipno Marine – Staumauer Lipno und des Radwegs Pasečná – Rožnov) und Nachrüstung ausgewählter Lokalitäten mit dem Mobiliar (z. B. Aufbau der Radstation Guglwald, Platzierung von Radständern usw.).

Während des ganzen Projektes wurden einige grenzüberschreitende Werberadveranstaltungen in Form der gemeinsamen Eröffnung der Radsaison und von Werberadfahrten organisiert. Als Endergebnis des Projektes wurde die grenzüberschreitende Radkarte gedruckt, die die markierten Radwege und bestimmte grenzüberschreitende Rundradwege umfasst, die die Radtouristen zu interessanten Orten auf beiden Seiten der Grenze führt.

Das Ziel des Projektes war vor allem der Beginn einer langfristigen Zusammenarbeit für die Radtourismusentwicklung in der Region Lipensko und der Nachbarregion Muhlviertel, die auch nach dem Projektende fortgesetzt wird.

Název projektu Přeshraniční rozvoj cykloturistiky v regionu jižní Čechy / Lipensko - Muhlviertel

Doba realizace 10/2009 – 04/2012

Rozpočet projektu 1 781 028,20 EUR

Partneři projektu Nadace Jihočeské cyklostezky
Obec Lipno nad Vltavou
Obec Přední Výtoň
Obec Schönegg
Regionalmanagement OÖ GmbH
Tourismusverband Böhmerwald
Tourismusverband Muhlviertler Kernland
Verband Muhlviertler Alm

Stručný popis aktivit projektu

Hlavním cílem projektu bylo vytvoření provázanější cykloturistické nabídky v regionu Muhlviertel – Lipensko. V rámci projektu byl proto jako stěžejní část zpracován Cyklogenerel regionu Lipenska se zaměřením na vytipování možností pro doplnění sítě cyklostezek a cyklotras v území a zlepšení propojení tras na trasy na rakouské straně. Součástí generelu bylo rovněž vytipování vhodných přeshraničních okruhů, které následně sloužily jako základ pro propagaci přeshraničních tras.

Nově vytipované úseky zajišťující napojení na rakouské trasy byly v rámci projektu vyznačeny a dovybaveny informačními tabulemi s cyklomapou. Jako doplňková aktivita bylo vybudováno několik nových a zlepšena vybavenost stávajících částí stezek, které by měly zlepšit propojení na rakouské trasy. Jednalo se o výstavbu cyklostezky Lipno přístav – hráze Lipna a cyklostezky Pasečná – Rožnov) a dovybavení vybraných lokalit mobiliářem (např. vybudování cyklostanice Guglwald, umístění stojanů na kola atd.).

V průběhu celého projektu bylo organizováno několik přeshraničních propagačních cykloakcí v podobě společného zahájení cykloturistické sezony a propagačních cyklojízdy. Jako finální výstup projektu byla na závěr vytištěna přeshraniční cykloturistická mapa, obsahující vyznačené cyklotrasy a vytipované přeshraniční okruhy směřující navádějící turisty na zajímavá místa na obou stranách hranice.

Cílem projektu především bylo nastartování dlouhodobé spolupráce pro rozvoj cykloturistiky v regionu Lipenska a sousedního regionu Muhlviertel, která i po ukončení projektu pokračuje.